



2019 MALİ YILI

BAİBÜ

GEREDE MESLEK YÜKSEKOKULU

FAALİYET RAPORU

GEREDE 2020

İÇİNDEKİLER

SUNUŞ	3-4
I- GENEL BİLGİLER	4-5
A- Misyon ve Vizyon	5
B- Yetki, Görev ve Sorumluluklar	5
C- İdareye İlişkin Bilgiler	5
1- Fiziksel Yapı.....	6-11
2- Örgüt Yapısı.....	12
3- Bilgi ve Teknolojik Kaynaklar	13
4- İnsan Kaynakları	14-16
5- Sunulan Hizmetler.....	17-19
6- Yönetim ve İç Kontrol Sistemi	19
II- AMAÇ ve HEDEFLER	20
A. Birim Amaç ve Hedefleri	20
III- FAALİYETLERE İLİŞKİN BİLGİ VE DEĞERLENDİRMELER	21
A- Mali Bilgiler	21
1- Bütçe Uygulama Sonuçları.....	21-23
2- Temel Mali Tablolara İlişkin Açıklamalar	24
B- Performans Bilgileri	24
1- Faaliyet ve Proje Bilgileri.....	25-26
2- Performans Sonuçları Tablosu.....	27-31
IV- KURUMSAL KABİLİYET ve KAPASİTENİN DEĞERLENDİRİLMESİ	32
A- Üstünlükler	32
B- Zayıflıklar	32
C- Değerlendirme	32
V- ÖNERİ VE TEDBİRLER	32
EKLER :	
EK-1 Faaliyetlere İlişkin Bilgiler	33-34
EK-2 İç Kontrol Güvence Beyanı	35

SUNUŞ

Gerede Meslek Yüksekokulu Bolu Abant İzzet Baysal Üniversitesine bağlı olarak 2809 Sayılı Kanuna eklenen ek madde 16/ b ile 1993-1994 öğretim yılında Teknik Programlar Bölümüne bağlı Motor Programı ve İktisadi ve İdari Programlar Bölümüne bağlı Muhasebe Programı ile Gerede Çıraklık Eğitim Merkezi Binasında eğitim-öğretime başlamıştır. 1994-1995 öğretim yılında Makine Resim Konstrüksiyon, Dericilik ve İşletmecilik Programları, 1995-1996 öğretim yılında da Bilgisayar Programcılığı açılmıştır. Daha sonra Motor Programının adı Otomotiv, Muhasebe Programının adı da Bilgisayarlı Muhasebe ve Vergi Uygulamaları Programı olarak değiştirilmiştir.

1998-1999 öğretim yılında Meslek Yüksekokulumuz, yapımı tamamlanan kendi kampüsüne taşınmıştır. Daha sonra da otomotiv ve dericilik atölyeleri tamamlanarak öğretim için kullanıma açılmıştır. 1999-2000 öğretim yılında Tekstil Programı açılmış, ayrıca Otomotiv ve Makine Resim Konstrüksiyon Programlarının ikinci öğretimine de öğrenci alınmıştır. 2001-2002 öğretim yılında Meslek Yüksekokulumuzun Programlarına Kimya Teknolojisi Programı eklenmiş ve Bilgisayar Programcılığı Programının ikinci öğretimi açılmıştır. 2002-2003 öğretim yılında İşletme Yönetimi İkinci Öğretim, 2009-2010 öğretim yılında Ayakkabı Tasarım ve Üretimi Programı, 2011-2012 öğretim yılında Muhasebe ve Vergi Uygulamaları İkinci Öğretim, 2012-2013 öğretim yılında da Kimya Teknolojisi İkinci Öğretim, Ayakkabı Tasarım ve Üretimi İkinci Öğretim ve Tekstil Teknolojisi İkinci Öğretim Programları açılmıştır. 2015-2016 Öğretim Yılında Tasarım Bölümü altında Moda Tasarımı ve Moda Tasarımı İkinci Öğretim Programları açılmıştır. 2016-2017 Öğretim Yılında ise Ulaştırma Hizmetleri Bölümü altında Posta Hizmetleri ve Posta Hizmetleri ikinci öğretim Programları açılmıştır.

2018-2019 öğretim yılında Temel Yeterlilik Testi (TYT) ile Meslek Yüksekokulumuzdaki programlara 348 öğrenci kayıt yaptırmıştır. 2018-2019 öğretim yılında azami öğrenim sonu sınavları yapılmış, başarısız olan ve gerekli şartları taşımayan 843 öğrencinin kaydı silinmiştir. 2018-2019 öğretim yılında 1.468 öğrenci ile eğitim öğretime devam edilmiştir. 2018-2019 öğretim yılında YÖK Kurulu Kararı doğrultusunda Ayakkabı Tasarımı ve Üretimi Programı ile Tekstil Teknolojisi Programına öğrenci alımı durdurulmuştur. Bu programlara yeniden öğrenci alımı için gerekli çalışmalar yapılarak 2019-2020 öğretim yılında öğrenci alımı sağlanmıştır. Ayrıca Meslek Yüksekokulumuzda açılması planlanan Özel Güvenlik ve Koruma Programı ile Sivil Savunma ve İtfaiyecilik Programı Üniversitemiz Senatosundan geçmiştir. Şu an yeni programlar için akademik personel alımları yapılmakta olup, önümüzdeki dönemde öğrenci alımı yapılacaktır.

2019-2020 öğretim yılında Temel Yeterlilik Testi (TYT) ile Meslek Yüksekokulumuzdaki programlara 397 öğrenci kayıt yaptırmıştır. 2019-2020 öğretim yılı itibarıyla Meslek Yüksekokulumuzda eğitim verilen örgün öğretim program sayısı 11 ve ikinci öğretim program sayısı 2 olarak toplam 13 program mevcut olup, 1.318 öğrenci ile eğitim öğretime devam edilmektedir. Aktif programların ders müfredatları tamamen güncellenerek eğitim-öğretime başlanılmıştır.

Eğitim kadrosunda da yeni programlara alınan öğretim elemanları ile artışlar olacaktır. Bilgisayar Programcılığı laboratuvarlarındaki bilgisayarların kapasiteleri artırılmıştır.

Okulumuz spor salonu, öğrencilerimizin hizmetine sunularak çeşitli sportif aktiviteler yapılmaktadır.

Okulumuzda eğitim öğrenci merkezli olarak sürdürülmektedir. Verilen eğitimin kalitesinin artırılması yönetim olarak esas amacımız olmuştur. Öğrencinin eğitim süresince rahat ve güvenli bir ortamda eğitim alması sağlanmaya çalışılmaktadır. Bunun için serbest zamanlarında öğrencinin zamanını değerlendireceği, spor salonu, kütüphane, internet salonu ve masa tenisi salonları, öğrenci etkinlik salonları oluşturulmuştur. Kafeterya hizmetlerinin kaliteli ve ucuz olması için sürekli denetim ve kontroller yapılmaktadır. Öğrencilerin sosyal etkinliklerle kültürel yönden gelişmesine özen gösterilmektedir. Bunun için seminer, konferans ve benzer sosyal konularda öğrenciler aktif tutulmaktadır. Bu kapsamda öğrencilerimizin Üniversitemiz ana kampüsünde yapılan spor etkinliklerine katılımları sağlanmıştır ve öğrencilerimizin sportif faaliyetlere katılmaları özendirilmektedir. Gerede kampüsü içerisinde de bölümler/ programlar arası futbol, voleybol, basketbol turnuvaları ile sportif etkinlikler sürdürülmektedir.

Meslek Yüksekokulumuzda teknik eğitim alanında verilen programlarda öğrenciler sanayi kuruluşlarını ziyaret etmektedirler. Burada verilen eğitimle öğrencilerimizin ileride görev alacakları sanayi kuruluşlarını yakından görmeleri sağlanmaktadır. Meslek Yüksekokulumuzda teknik ve idari konularda yetişen öğrencilerimizin staj programlarına önem verilmekte ve stajlarını sağlıklı bir şekilde sürdürülmesi takip edilmektedir. Meslek Yüksekokulumuzun temel amacı sanayi, ticaret ve hizmet sektörlerinde görev alabilecek, çağa uygun, üstün nitelikli işgücünü yetiştirmek ve ekonomiye kazandırmaktır. Bunun içinde okulumuzun sanayi ile bütünleşme olanakları araştırılmaktadır.

Mevcut programlarda eğitim-öğretimin kalitesini daha da arttırmak alt yapının sürekli yenilenmesi ve çağın gereklerine uygun hale getirilmesine bağlıdır. Bunun için özellikle demode olan araç gereçlerin sürekli yenilenmesi şarttır. Bunun için yeterli kaynak oluşturmada Okulumuza ayrılan bütçe yeterli olmamaktadır. Bunun için Okulumuzun kendi öz bütçe kaynaklarını artırması gerekmektedir.

Doç.Dr. Ferudun KAYA
Müdür V.

I- GENEL BİLGİLER

A. Misyon ve Vizyon

Meslek Yüksekokulumuzun stratejik planının temelini, bölümler tarafından hazırlanan “**misyon-vizyon-amaç-strateji önerileri**” raporları oluşturmuştur.

Stratejik Planlama Sürecinin Amaçları:

- Önümüzdeki 5 yıl için, Meslek Yüksekokulumuzun ihtiyaçlarının somutlaştırılması;
- Meslek Yüksekokulumuz için 5 yıllık bir “Stratejik Plan” hazırlanması;
- Planın hedefe ulaşması için gerekli mekanizmaların kurumsallaştırılması;
- Stratejik Plan’la birlikte gelişecek kurumsal performans ölçüm sisteminin oluşturulması.

Misyon

- Ulusal ve evrensel değerler ışığında toplumumuzun ve insanlığın sosyal, ekonomik, kültürel, bilimsel ve teknolojik gelişimi için,
- Endüstride çalışabilecek
- Meslek bilinci ve sorumluluğu olan Cumhuriyetin temel değerlerine bağlı,
- Üretken, farklı disiplinlerle iletişim kurabilen,
- Araştırmacı, sorgulayıcı, çözümleyici düşünce yapısında, insani değerlere ve çevreye saygılı, yenilikleri izleyebilen bireyler yetiştirmek,
- Gerekli alt yapıyı oluşturmak ve sürdürmek,
- Çevre ve topluma katkıda bulunmak,
- Sosyal etkinlikler düzenleyerek, halkı mesleki ve sosyal konularda bilinçlendirmek.

Vizyon

- Başta sanayi olmak üzere paydaşları ile etkili iletişim ve işbirliği altyapısına sahip,
- Yeni teknolojik sistemleri kullanabilen teknik donanımlı öğrenciler yetiştiren,
- Kaynakları zengin,
- Öğrenci ve öğretim üyelerinin memnuniyeti yüksek,
- Öğrenciler tarafından öncelikle tercih edilen saygın bir Meslek Yüksekokulu olmak.

B. Yetki, Görev ve Sorumluluklar

Meslek Yüksekokulumuzun öğretim kapasitesinin rasyonel bir şekilde kullanılmasında ve geliştirilmesinde, gerekli güvenlik önlemlerinin alınmasında, öğrencilerin ihtiyacı olan sosyal hizmetlerin sağlanmasında, tüm faaliyetlerin gözetim ve denetimlerinin yapılmasında ve sonuçların değerlendirilmesinde Bolu Abant İzzet Baysal Üniversitesi Rektörlüğüne karşı sorumludur.

C. İdareye İlişkin Bilgiler

Meslek Yüksekokulumuzun fiziksel yapısı, örgüt yapısı, bilgi ve teknolojik kaynakları, insan kaynakları, sunulan hizmetler ve yönetim ile iç kontrol sistemi hakkında bilgiler aşağıda belirtilmiştir

1- Fiziksel Yapı

Meslek Yüksekokulumuz, yeni yapılan spor salonu ile birlikte toplam 10.416 m² kapalı alana sahiptir. Yüksekokulumuza ait lojman ve taşıt aracı bulunmamaktadır. Meslek Yüksekokulumuzda mevcut spor salonu, atölye ve laboratuvar bilgileri aşağıdaki tabloda belirtilmiştir.

1.1-Eğitim Alanları

Eğitim Alanları								
Eğitim Alanı (Kapasite)	Amfi	Sınıf	Atölye	Laboratuvarlar			Toplam Sayı	Toplam Alan (m2)
				Bilgisayar	Araştırma	Diğer		
0-50		5	6	6		3	20	1.495
51-75		13					13	1.140
76-100			2				2	1.514
101-150	1						1	162
151-250								
251+								
TOPLAM	1	18	8	6		3	36	4.311

1.2-Hizmet Alanları

Hizmet Alanları												
Makam Odası		Akademik Ofis		İdari Ofis		Toplantı Odası			Depo		Arşiv	
Sayı	Alan (m2)	Sayı	Alan (m2)	Sayı	Alan (m2)	Sayı	Alan (m2)	Kapasite (Kişi)	Sayı	Alan (m2)	Sayı	Alan (m2)
4	257	30	471	12	240	1	61	30	2	110	1	24

1.3-Sosyal Alanlar

Kantin / Kafeterya		
Sayısı	Alan (m2)	Oturma Alanına Sahipse (Kapasite Kişi)
1	306	150

Yemekhaneler		
Öğrenci ve Personel Yemekhane Alanı	Alan (m2)	Kapasite (Kişi)
1	475	218

Seminer/Konferans Salonları					
Seminer Salonu			Konferans Salonu		
Sayı	Alan (m2)	Kapasite (Kişi)	Sayı	Alan (m2)	Kapasite (Kişi)
0	0	0	0	0	0

Spor Alanları					
Kapalı Spor Salonları			Açık Spor Sahaları		
Salon İsmi	Alan (m2)	Oturma Alanına Sahipse (Kapasite Kişi)	Saha İsmi	Alan (m2)	Oturma Alanına Sahipse (Kapasite Kişi)
Şehit Fatih KALU Spor Salonu	1100	288	Gerede MYO Futbol Sahası	9950	0

Birim Tesis, Makine ve Cihazlar Listesi	Adet
Tesis, Makine ve Cihazlar Grubu	16
Tarım ve Ormancılık Makineleri ve Aletleri	7
İnşaat Makineleri ve Aletleri	-
Atölye Makineleri ve Aletleri	348
İş Makineleri ve Aletleri	1
Güç Elektroniği ve Basınçlı Makineler ile Aletleri	7
Posta Makineleri	-
Paketleme Makineleri	-
Etiketleme Makineleri	-
Ayırma, Sınıflandırma Makineleri	-
Matbaacılıkta Kullanılan Makine ve Aletler	-
Cihazlar ve Aletler Grubu	-
Yıkama, Temizleme ve Ütüleme Cihaz ve Araçları	7
Beslenme, Gıda ve Mutfak Cihaz ve Aletleri	8
Kurtarma Amaçlı Cihaz ve Aletler	-
Ölçüm, Tartı, Çizim Cihazları ve Aletleri	11
Tıbbi ve Biyolojik Amaçlı Kullanılan Cihazlar ve Aletler	-
Araştırma ve Üretim Amaçlı Laboratuar Cihazları ve Aletleri	26
Müzik Aletleri ve Aksesuarları	-
Spor Amaçlı Kullanılan Cihaz ve Aletler	-

Birim Demirbaş Listesi	Adet
Döşeme ve Mefruşat Grubu	
Döşeme Demirbaşları	193
Temsil ve Tören Demirbaşları	164
Koruyucu Giysi ve Malzemeler	-
Seyahat, Muhafaza ve Taşıma Amaçlı Demirbaş Niteliğindeki Taşınırlar	-
Hastanede Kullanılan Demirbaş Niteliğindeki Taşınırlar	-

Büro Makineleri Grubu	
Bilgisayarlar ve Sunucular	480
Bilgisayar Çevre Birimleri	43
Tekser ve Çoğaltma Makineleri	7
Haberleşme Cihazları	100
Ses, Görüntü ve Sunum Cihazları	46
Aydınlatma Cihazları	-
Diğer Büro Makineleri	7

Diğer Büro Makineleri ve Aletleri Grubu	
Mobilyalar Grubu	
Büro Mobilyaları	1407
Misafirhane, Konaklama ve Barınma Amaçlı Mobilyalar	16
Kafeterya ve Yemekhane Mobilyaları	729
Bebek ve Çocuk Mobilyası ve Aksesuarları	-
Seminer ve Sunum Amaçlı Ürünler	67

Beslenme, Gıda ve Mutfak Demirbaşları Grubu	
Yemek Hazırlama Ekipmanları	-

Canlı Demirbaşlar Grubu	
Çiftlik Hayvanları	-
Hizmet Amaçlı Hayvanlar	-
Gösteri Amaçlı Hayvanlar	-
Koruma Altına Alınan Hayvanlar	-

Tarihi veya Sanat Deęeri Olan Demirbařlar Grubu	
Etnografik Eserler	-
Arkeolojik Eserler	-
Geleneksel Trk Sslemeleri	-
Gzel Sanat Eserleri	-
Kitap, Belge, El Yazmaları ve Nadir Eserler	-
Para, Pul, Sikke ve Madalyonlar	-
Tabletler	-
Mhr ve Mhr Baskıları	-
Arřiv Vesikaları	-
Fosiller	-

Ktphane Demirbařları Grubu	
Ktphane Mobilyaları	-
Basılı Yayınlar	297
Grsel ve İřitsel Kaynaklar	-
Bilgi Saklama niteleri	-

Eęitim Demirbařları Grubu	
Eęitim Mobilyaları ve Donanımları	377
ęrenmeyi Kolaylařtırıcı Ekipmanlar	5
Derslik Sslemeleri	-
Okul Bahęesi ve Oyun Demirbařları	-

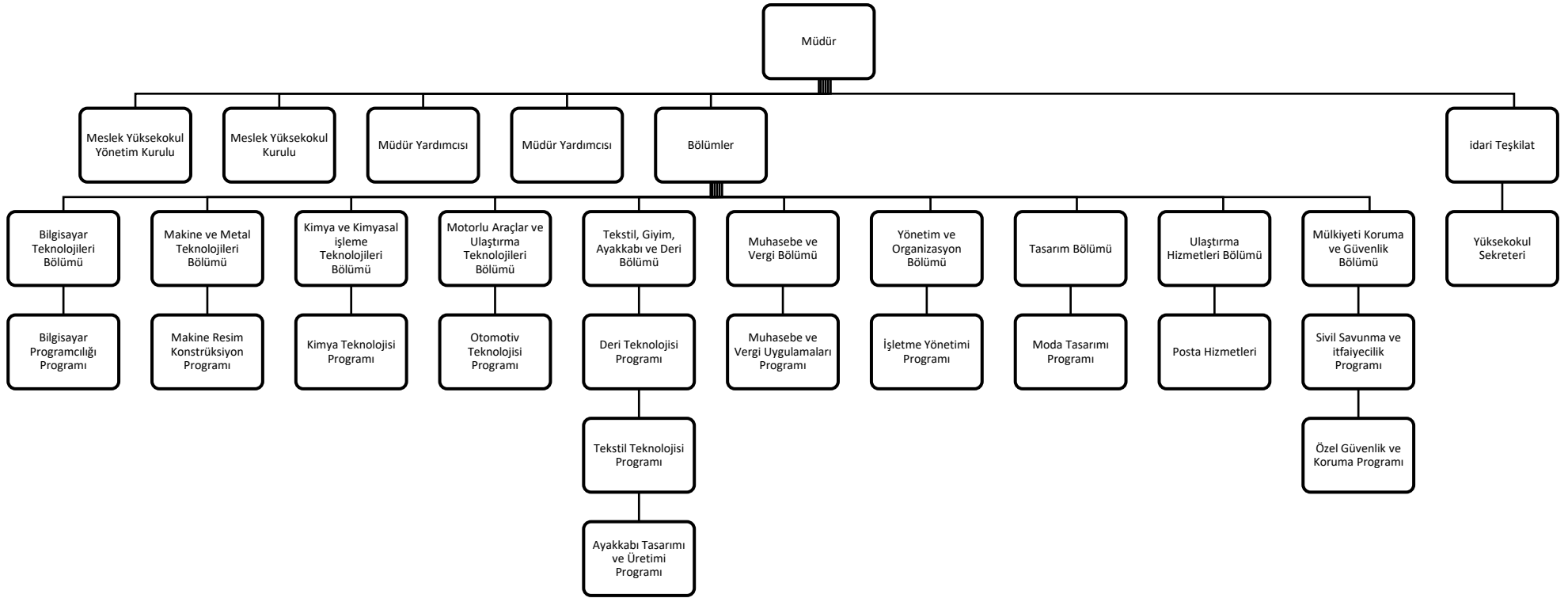
Spor Amaęlı Kullanılan Demirbařlar Grubu	
Doęa Sporlarında Kullanılan Demirbařlar	-
Salon Sporlarında Kullanılan Demirbařlar	3
Saha Sporlarında Kullanılan Demirbařlar	-
Dięer Spor Amaęlı Kullanılan Demirbařlar	-

Güvenlik, Kontrol ve Tedbir Amaçlı Demirbaşlar Grubu	
Güvenlik ve Korunma Amaçlı Araçlar	-
Kontrol ve Güvenlik Sistemleri	38
Yangın Söndürme ve Tedbir Cihaz ve Araçları	78
Yedek Parçalar Grubu	
Makineler ve Aletler Grubu Yedek Parçaları	-
Cihazlar ve Aletler Grubu Yedek Parçaları	-
Taşıtlar Grubu Yedek Parçaları	-
Büro Makineleri Grubu Yedek Parçaları	-
Su Tesisatı Yedek Parçaları	-
Diğer Yedek Parçalar	-

Nakil Vasıtaları Lastikleri Grubu	
Otomobil Lastikleri	-
Minibüs, Kamyonet Lastikleri	-
Kamyon, Otobüs Lastikleri	-
Traktör ve İş Makinesi Lastikleri	-
Bisiklet Lastikleri	-

Demirbaş Niteliğindeki Süs Eşyaları	
Duvarda Sergilenen Süs Eşyaları	2

2- Örgüt Yapısı



3- Bilgi ve Teknolojik Kaynaklar

Meslek Yüksekokulumuzun bilişim-iletişim gereksinimleri Bilgi İşlem Daire Başkanlığı koordinatörlüğünde yürütülmekte ve bu birim tarafından internete erişim hizmeti sunulmaktadır. Akademik ve idari personel ile öğrenciler, eğitim-öğretim ve araştırmaları için gerekli bilgi kaynakları, mevzuat (resmi gazete vb.) ve duyurulara rahatlıkla ulaşabilmekte ve gününbirlik takip edebilmektedir. Öğrencilerin her saat internetle bilgi kaynaklarına erişimleri için bir internete erişim odası, kafeteryada, atelyelerde ve öğrenci koridorlarında wireless bulunmaktadır. Öğretim elamanları ve idari personel de odalarından internet erişimine sahiptirler.

3.1-Yazılımlar

Meslek Yüksekokulumuz için; Üniversitemizce kurulan web sayfası (www.ibu.edu.tr) bilişim faaliyetlerinin ana kaynağıdır.

Ayrıca Üniversitemiz tarafından Meslek Yüksekokulumuza tahsis edilen bir web sayfası (www.gmyo.ibu.edu.tr) bulunmaktadır. Web sayfamızda;

Meslek Yüksekokulumuzun genel tanıtımı

- Yönetim ve birimlerimizin faaliyetleri
- Meslek Yüksekokulumuzda yapılacak etkinliklerin duyurulması
- Öğrenci Bilgi Sistemi
- Duyurular
- Staj dosyası formatı
- Faydalı bilgiler, formlar ve dilekçeler mevcuttur.

Ayrıca Meslek Yüksekokulumuzun ihtiyacı olan özel yazılımlarda kullanılmaktadır.

- Ayakkabı Tasarım ve Üretimi Programı için (Romans Cad, Lisanslı)
- Muhasebe ve Vergi Uyg. İle İşletme Yönetimi Programları için (LKS ve ETA 7, Demo)

3.2- Bilgi ve Teknolojik Kaynaklar

Cinsi	2019 Yılı (Ad.)
Bilgisayarlar	267
Yazıcı	43
Tarayıcı	3
Tekser ve Çoğaltma Makinesi (Fotokopi Mak.)	7
Haberleşme Cihazları (Telefon-Faks)	100
Ses, Görüntü ve Sunum Cihazları (tv, uydu, projeksiyon, tepegöz, slayt mak.)	46

3.3-Kütüphane Kaynakları

<u>DERME</u>	<u>Adet</u>
Basılı Kitap	1310

4- İnsan Kaynakları

Meslek Yüksekokulumuzun mevcut personel durumu aşağıda belirtilmiştir. Meslek Yüksekokulumuzun öğretim elemanı sayısı yeterlidir. Bölüme dışardan ücretli olarak 2 öğretim elemanı derslere girmektedir.

İdari personel bakımından ise, elektrik-elektronik teknikeri veya teknisyenine, Otomotiv teknolojisi programı ve deri teknolojisi programı atölyelerinde çalıştırılmak üzere birer teknisyen ya da teknikere ihtiyaç bulunmaktadır. Meslek Yüksekokulumuzda işçi statüsünde kaloriferci olarak görev yapan personelimiz emekli olmuştur. Yerine çalıştırılmak üzere kombi, doğal gaz, kalorifer, sıhhi tesisat vb. tamiratlarını da yapabilecek teknisyen yardımcısına ivedilikle ihtiyacımız bulunmaktadır.

Meslek Yüksekokulumuz 10.416 m² kapalı alanı, 30.404 m² açık (yeşil) alanı bulunan bir yerleşkedir. Okulumuzda 4 temizlik elemanı görev yapmakta olup, 1 temizlik elemanı Gerede Uygulamalı Bilimler Yüksekokulu Müdürlüğü emrine verilmiştir. Yeşil alanda çimlerin, ağaçlar ve bitkilerin bakımı oldukça zahmet isteyen bir uğraş olduğundan temizlik (bina, atölyeler, spor salonu, çevre) ve yeşil alanın bakımı mevcut bulunan 4 temizlik elemanı ile aksak yürütülmekte, ağaçlar kurumakta, budama yapılamamaktadır. Aksaklıkların giderilebilmesi için 1 bahçıvan ve 1 temizlik elemanına ihtiyacımız bulunmaktadır.

Meslek Yüksekokulumuzda 7 özel güvenlik görevlisi bulunmaktadır. Bunlardan 5 tanesi Meslek Yüksekokulumuzda, 2 tanesi de Gerede Uygulamalı Bilimler Yüksekokulunda geçici görev yapmaktadırlar. Güvenlik görevlisinin birisi rahatsızlandığında yerine görevlendirilecek bir güvenlik görevlisi bulunamamaktadır. İzin durumlarında da nöbet tutacak görevli bulunmamakla birlikte nöbet yerleri boş kalmakta ve güvenlik sorunu hat safhaya ulaşmaktadır. Cumartesi, Pazar günleri ve 24:00-08:00 vardiyasında tek kişi nöbet tutmakta olup tek kişi olduğundan devriye atılamamaktadır.

Alanımızın geniş olması, personel ve öğrenciler için kartlı geçiş sisteminin olmaması, yemekhane-spor salonu- kafeterya-kütüphane ortak kullanım alanları okulumuzda olduğundan, sosyal aktivitelerin ve resmi törenlerin olduğu zamanlarda, herhangi bir olay olduğunda anında müdahale edebilecek yeterli sayıda güvenlik görevlisi olmadığından güvenlik zaafiyeti oluşmaktadır. Belirtilen nedenlerle Meslek Yüksekokulumuzda 5'e ilave olarak en az 3 adet özel güvenlik görevlisine ihtiyacımız bulunmaktadır.

4.1- Akademik Personel

Unvan	2019		
	Dolu	Boş	Toplam
Profesör	-		
Doçent	1		
Dr.Öğr.Üyesi	3		
Öğr.Gör.	30		
Çevirici	-		
Eğitim-Öğr. Planlamacısı	-		
Araştırma Görevlisi	-		
Uzman	-		
Toplam	34		

4.2- Yabancı Uyruklu Akademik Personel

Meslek Yüksekokulumuzda yabancı uyruklu akademik personel bulunmamaktadır.

4.3-Başka Üniversitelerden Kurumumuzda Görevlendirilen Akademik Personel

Başka Üniversitelerden Meslek Yüksekokulumuzda görevlendirilen akademik personel yoktur.

4.4- Akademik Personelin Yaş ve Hizmet Süresine Göre Dağılımı

Yaş Durumu	2019	
	Kişi Sayısı	%
21-25 yaş	-	-
26-30 yaş	2	5,88
31-35 yaş	4	11,76
36-40 yaş	7	20,58
41-50 yaş	16	47,05
51- üzeri	5	14,70
Toplam	34	

Hizmet Süresi	2019	
	Kişi Sayısı	%
1-3 yıl	4	11,76
4-6 yıl	4	17,76
7-10 yıl	8	23,52
11-15 yıl	2	5,88
16-20 yıl	1	2,94
21- üzeri	15	44,11
Toplam	34	

4.5- İdari Personel

Hizmet Sınıfı	2019		
	Dolu	Boş	Toplam
Genel İdari Hizm.	9		
Sağlık Hizmetleri	-		
Teknik Hizmetler	3		
Eğ.ve Öğr. Hizmetleri	-		
Avukatlık Hizmetleri	-		
Din Hizmetleri	-		
Yardımcı Hizmetler	-		
İşçi	-		
Toplam	12		

4.6- İdari Personelin Eğitim Durumu

Eğitim Durumu	2019	
	Kişi Sayısı	%
İlköğretim	-	-
Lise	2	16,66
Önlisans	1	8,33
Lisans	9	75,00
Yüksek Lisans ve Doktora	-	-
Toplam	12	

İdari Personelin Yaş ve Hizmet Süresine Göre Dağılımı

Yaş Durumu	2019	
	Kişi Sayısı	%
21-25 yaş	-	-
26-30 yaş	-	-
31-35 yaş	2	16,66
36-40 yaş	2	16,66
41-50 yaş	4	33,33
51- üzeri	4	33,33
Toplam	12	

Hizmet Süresi	2019	
	Kişi Sayısı	%
1-3 yıl	-	-
4-6 yıl	1	8,33
7-10 yıl	3	25,00
11-15 yıl	-	-
16-20 yıl	-	-
21- üzeri	8	66,66
Toplam	12	

5- Sunulan Hizmetler

5.1- Eğitim Hizmetleri

Öğrenci Sayıları									
Birim Adı	I. Öğretim			II. Öğretim			Toplam		Genel Toplam
	E	K	Top.	E	K	Top.	Kız	Erkek	
Gerede M.Y.O.	728	470	1198	75	45	120	515	803	1318

Öğrenci Kontenjanları ve Doluluk Oranı				
Birim Adı	ÖSS Kontenjanı	ÖSS sonucu Yerleşen	Boş Kalan	Doluluk Oranı
Gerede M.Y.O.	45	40	5	% 85

Yatay Geçişle 2014-2015 Eğitim- Öğretim Yılında Gerede Meslek Yüksekokuluna Gelen, Gerede Meslek Yüksekokulundan Ayrılan, Kurum İçi Geçiş Yapan Öğrencilerin Sayıları ve Bölümleri				
	Kurum Dışı		Kurum İçi	
	Gelen	Giden	Gelen	Giden
Gerede M.Y.O.	3	6	-	3

Gerede Meslek Yüksekokulundan Ayrılan Öğrencilerin Sayısı (Yatay Geçiş Dışındaki Nedenlerle)						
	Ayrılanların (Kaydı Silinenlerin) Sayısı					Toplam
	Kendi İst.	Öğr. Ücr. Ve Katkı payı Yat.	Başarısızlık (Azami Süre)	Yük. Öğ. Çıkarma	Diğer	
Gerede M.Y.O.	12	-	-	-	-	12

Disiplin Cezası Alan Öğrencilerin Sayısı ve Aldıkları Cezası							
	Yük. Öğ. Çıkarma	2 Y. Yıl Uzakl.	1 Y. Yıl Uzakl.	1 Hafta- 1 Ay Arası Uzakl.	Kınama	Uyarma	Toplam
Gerede M.Y.O.	-	-	-	-	-	-	-

Yaz Okulu		
	Açılan Ders Sayısı	Kayıtlı Öğrenci Sayısı
Gerede M.Y.O.	0	0

Mezun Olan Öğrenci Sayısı	
	Gündüz - İkinci Öğretim
Gerede M.Y.O.	344

<i>Akademik Hizmetler</i>	Öğrencilerin akademik gelişimlerini tamamlayıcı eğitim ağırlıklı konferanslar, eğitim gezileri, staj, sportif faaliyetler, sanatsal etkinlikler, sanayi ile işbirliği kapsamında sanayinin ihtiyacına yönelik eğitim seminerleri.
<i>İdari Hizmetler</i>	Okul kampüs alanı içerisinde yemekhane, kütüphane ve internet erişim salonu, masa tenisi, öğrenci serbest etkinlik salonu, kafeterya, okul bahçesinde dinlenme parkları.
<i>Diğer Hizmetler</i>	Otomotiv atölyesi, araçların bakım onarımı,

5.3 İdari Hizmetler

Kurum İçi Gelen Evrak Sayıları Raporu

Başlangıç Tarihi : 02.01.2019
Bitiş Tarihi : 31.12.2019

Birim	Dağıtılan Evrak Sayısı (Tekil)
Gerede Meslek Yüksekokulu Müdürlüğü	6393

Kurum Dışı Gelen Evrak Sayıları Raporu

Başlangıç Tarihi : 02.01.2019
Bitiş Tarihi : 31.12.2019

Birim	Tekil Evrak Sayısı
Gerede Meslek Yüksekokulu Müdürlüğü	142

Kurum Dışı Giden Evrak Sayıları Raporu

Başlangıç Tarihi : 02.01.2019
Bitiş Tarihi : 31.12.2019

Birim	Giden Evrak Sayısı
Gerede Meslek Yüksekokulu Müdürlüğü	73

Kurum İçi Giden Evrak Sayıları Raporu

Başlangıç Tarihi : 02.01.2019
Bitiş Tarihi : 31.12.2019

Birim	Giden Evrak Sayısı
Gerede Meslek Yüksekokulu Müdürlüğü	667

Alımlar	2019 Yılı
Açık İhale	-
Doğrudan Temin	6

6- Yönetim ve İç Kontrol Sistemi

Meslek Yüksekokulumuzun atama, satın alma, ihale gibi karar alma süreçleri Yüksekokul Yönetim Kuruluna sunulur. Görevlendirmeler, eğitim programları, öğrenci işleri ile ilgili konular Yüksekokul Yönetim Kurulunda görüşülür. Eğitim faaliyetleri, ders programları, genel öğrenci ve akademik sorunlar Yüksekokul Akademik Kurulunda ele alınır ve görüşülür. Bu kurulda okulun ileriye dönük yatırımları ve faaliyet alanları belirlenir. Alınan tüm kararlar Üniversite Rektörlüğüne sunulur. Okulda eğitim faaliyetlerinin takibi sırasıyla Bölüm Başkanları, Yüksekokul Müdür Yardımcıları ve Yüksekokul Müdürü tarafından yapılır. İdari işlemlerin kontrolü ve takibi Yüksekokul Sekreteri vasıtasıyla Müdürün kontrolünde yürütülmektedir.

II- AMAÇ ve HEDEFLER

A. Birim Amaç ve Hedefleri

<i>Stratejik Amaçlar</i>	<i>Stratejik Hedefler</i>
AMAÇ 1: EĞİTİM- ÖĞRETİM HİZMETİNİN NİTELİĞİNİN ARTIRILMASI	Hedef 1: Bölümlerin uygulanmakta olan program ve yöntemlerini güncelleştirmek ve geliştirmek, eğitim öğretim yapılan mekânları iyileştirmek ve yeni mekânlar yaratmak,
	Hedef 2: Yüksekokulumuz Bölümlerine nitelikli öğretim elemanları kazandırmak
AMAÇ 2: ÖĞRENCİ GELİŞİMİNİN DESTEKLENMESİ	Hedef 1: Eğitim programlarına kabul edilen öğrencilerin niteliği
	Hedef 2: Öğrencilerin akademik gelişimini sağlayacak öğrenme ortamlarının oluşturulması
	Hedef 3: Öğrencilerin kişisel ve sosyal gelişimlerinin desteklenmesi
	Hedef 4: Yeni mezunlara iş başvurusu yapma, seçeneklerini değerlendirme ve karar verme sürecinde etkin destek sağlanması
	Hedef 5: Mezunların uzun vadeli izlenmesi için mekanizmaların geliştirilmesi
AMAÇ 3: PAYDAŞLARLA İLETİŞİM VE İŞBİRLİĞİ ALTYAPISININ GELİŞTİRİLMESİ	Hedef 1: Üniversitemizin diğer birimleriyle iletişim ve işbirliğinin artırılması
	Hedef 2: Ulusal eğitim ve araştırma kurumları ile iletişim ve işbirliğini artırılması
	Hedef 3: Uluslararası üniversiteler ile iletişim ve işbirliğinin artırılması
	Hedef 4: Endüstri ile etkili iletişim ve işbirliği için gerekli altyapının oluşturulması
	Hedef 5: Yüksekokulumuzda öğrenin görmekte olan öğrencilerle iletişim ve ilişkileri artıracak yeni araç ve mekanizmaların geliştirilmesi
	Hedef 6: Mezunlarla işbirliğinin artırılması ve kurumsallaştırılması
	Hedef 7: Dış paydaşlarla iletişim ve işbirliğini artırmak
AMAÇ 4: ÇALIŞAN MEMNUNİYETİNİN ARTIRILMASI	Hedef 1: Akademik ve idari personelin eğitimi ve gelişimi için kurumun verdiği desteğin artırılması
	Hedef 2: Meslek Yüksekokulu çalışanları arasındaki ilişkilerin geliştirilmesi
	Hedef 3: Çalışma ortamlarının fiziksel açıdan ulusal ve uluslararası standartlara ulaşması
	Hedef 4: Üniversitede uygulanan kurallar, kararlar ve sonuçlar hakkında bilgiye erişimin kolaylaştırılması
	Hedef 5: Akademik ve idari personelin kuruma yönelik tutumunun sürekli olarak ölçme ve değerlendirilmesi

III- FAALİYETLERE İLİŞKİN BİLGİ VE DEĞERLENDİRMELER

A- Mali Bilgiler

1- Bütçe Uygulama Sonuçları

Meslek Yüksekokulumuz Bütçe Uygulama sonuçları tablolaştırılarak aşağıda sunulmuştur.

HAZİNE YARDIMI	Bütçe Ödeneği	Gelir/Bütçe	Gerçekleşme Durumu	Gider/Harcama	Sonuç (Kalan/Bloke)	Açıklama
Personel (Maaşlar, Ek dersler)	3.694.000,00	3.694.000,00	% 99,35	3.670.194,80	23.805,20	-
Sos. Güv. Kur. D. Prim. Gid. (Emekli San. Primi)	568.000,00	610.081,54	% 100	610.081,54	-	-
Mal ve Hizmet Alımları	192.000,00	192.000,00	% 99,55	191.137,32	862,68	-
Cari Transferler (Memur Yemeği ve Emekli San. Ödeneği)	-	-	-	-	-	Üniversite bazında düzenlenmiştir
Sermaye (İnşaat, Bil Arş., Makine Teç., Onarım)	-	-	-	-	-	Üniversite bazında düzenlenmiştir
Bil. Arş. Birimi	-	-	-	-	-	Üniversite bazında düzenlenmiştir
Diğerleri	-	-	-	-	-	Üniversite bazında düzenlenmiştir
Dış Proje	-	-	-	-	-	-
TOPLAM	4.454.000,00	4.496.081,54	% 99,45	4.471.413,66	24.667,88	
Ek Ödenek- Yatırım	-	-	-	-	-	

ÖZ GELİR	Bütçe Ödeneđi	Gelir/Gerçekleşme	Gerçekleşme Durumu %	Gider/Harcama	Sonuç (Kalan/Bloke)	Açıklama
Bilimsel Araştırmalar	-	-	-	-	-	-
SKS Bütçesi	-	-	-	-	-	-
Yaz Okulu	-	-	-	-	-	-
İkinci Öğretim	154.000,00	47.930,40	% 98,32	47.127,67	802,73	-
Kira Gelirleri	-	-	-	-	-	-
Arsa Satışı	-	-	-	-	-	-
TOPLAM	154.000,00	47.930,40	% 98,32	47.127,67	802,73	

2- Temel Mali Tablolara İlişkin Açıklamalar

Birimimizin bilançosu, faaliyet sonuçları, bütçe uygulama sonuçları, ödenek durum bilgi listesinde takip edilerek yapılır.

3- Mali Denetim Sonuçları

Birimimiz tarafından yapılan evraklar titizlikle incelendikten sonra ödenmesi için Üniversitemiz Strateji Geliştirme Daire Başkanlığına teslim edilir. İç ve dış mali denetimi Üniversitemiz Strateji Geliştirme Daire Başkanlığı tarafından yapılmaktadır.

4- Diğer Hususlar

Birimimizde mevcut ödenekler, ihtiyaç duyulan malzeme, araç-gereçler belirlendikten sonra ödenekler dâhilinde önem sırasına göre alımları gerçekleştirilir.

B- Performans Bilgileri

1- Faaliyet ve Proje Bilgileri

a) Faaliyet Bilgileri

**Personelin Katıldığı Yurtdışı Faaliyetleri (2019)
(En Çok Gidilen Ülkeye Göre)**

Gittiği Ülke	Kongre Bildiri Konferans Çalıştay Seminer Sempozyum Sunum	Araştırma İnceleme	Erasmus	Tübitak Bursu Kapsamında	Yök Bursu Kapsamında	Araştırma İnceleme	Proje Kapsamında	Diğer	Genel Toplam
İngiltere		1							1
TOPLAM									

Yayın Sayıları (2019)

İndekslere Giren Hakemli Dergilerde Yapılan Yayınlar Öğretim Üyesi ve Diğer Öğretim Elemanları Başına Düşen Yayın Sayıları												
	Uluslararası Makale		Ulusal Makale		Uluslararası Bildiri		Ulusal Bildiri		Kitap/Kitap Bölümü		Toplam	
	Önceki Yıllar	2019	Önceki Yıllar	2019	Önceki Yıllar	2019	Önceki Yıllar	2019	Önceki Yıllar	2019	Önceki Yıllar	2019
Birim İsmi	52	12	2	1	53	6	28	8	12	2	147	29
Toplam												

Bilimsel Toplantı Sayıları (2019)

Öğretim Üyeleri veya İdari Kesim Tarafından Düzenlenen Ulusal ve Uluslararası Bilimsel Toplantı Sayısı										
Sempozyum ve Kongre	Konferans	Panel	Seminer	Açık Oturum	Teknik Gezi	Söyleşi	Çalıştay	Diğer	Toplam	
	3		1		2			4	10	

Bilimsel Toplantılara Katılım Sayısı (2019)

Üniversite ve Diğer Kuruluşlar Tarafından Düzenlenen Ulusal ve Uluslararası Bilimsel Toplantılara Katılan Sayısı (Öğretim Elemanı/İdari Personel)										
Sempozyum ve Kongre	Konferans	Panel	Seminer	Açık Oturum	Teknik Gezi	Söyleşi	Çalıştay	Diğer	Toplam	
2	68		46		6			80	202	

b) Proje Bilgileri

Bilimsel Araştırma Proje Sayısı					
PROJELER	2019				
	Önceki Yıdan Devreden Proje	Yıl İçinde Eklenen Proje	Toplam	Yıl İçinde Tamamlanan Proje	Toplam Ödenek TL
DPT (MARKA)	1	-	1	1	653.021,76
TÜBİTAK	-	-	-	-	-
A.B.	-	-	-	-	-
DİĞER (BAP)	-	-	-	-	-
DÖSE PAYINDAN	-	-	-	-	-
TOPLAM	1	-	1	1	653.021,76

2- Performans Sonuçları Tablosu

No	Gösterge	Girdi		Ölçme Yöntemi	Sonuç	Birim
		Açıklama	Değerler			
1	Önlisans programlarına kabul edilen öğrencilerin niteliği	TYT Puanı		TYT Puanı	%100	Mutlak Sayı
2	Lisans programlarına kabul edilen öğrencilerin niteliği	SAY		a) SAY, SÖZ, EA, DİL puanların ortalamaları	-	Mutlak Sayı
		SÖZ				
		EA				
		DİL				
		İlk % 10'luk ÖSS puan diliminden giren öğrenci sayısı		b) (İlk % 10'luk ÖSS puan diliminden giren öğrenci sayısı / toplam giren öğrenci sayısı) x 100	-	Yüzde
Toplam giren öğrenci sayısı						
3	Yüksek lisans programlarına kabul edilen öğrencilerin niteliği	LES puanlarının yüz üzerinden ortalaması		[(LES puanlarının yüz üzerinden ortalaması)+ (Lisans mezuniyet notlarının yüz üzerinden ortalaması)] / 2	-	Yüzde
		Lisans mezuniyet notlarının yüz üzerinden ortalaması				
4	Doktora programlarına kabul edilen öğrencilerin niteliği	LES puanlarının yüz üzerinden ortalaması		[(LES puanlarının yüz üzerinden ortalaması) + (Lisans mezuniyet notlarının yüz üzerinden ortalaması) + (Yüksek lisans mezuniyet notlarının yüz üzerinden ortalaması)] / 3	-	Yüzde
		Lisans mezuniyet notlarının yüz üzerinden ortalaması				
		Yüksek lisans mezuniyet notlarının yüz üzerinden ortalaması				
5	Öğrenci başına düşen ödenekler	Hazine ödeneği		a) Hazine ödeneği / öğrenci sayısı	-	TL
		Öğrenci sayısı				
		Öğrenci katkı payları gelir		b) Öğrenci katkı payları geliri / öğrenci sayısı	-	
		Öğrenci sayısı				
		Özel gelirler		c) Özel gelirler / öğrenci sayısı	-	
		Öğrenci sayısı				
		Döner sermaye gelirlerinin yükseköğretim kurumu payı		d) Döner sermaye gelirlerinin yükseköğretim kurumu payı / öğrenci sayısı	-	
		Öğrenci sayısı				
Toplam bütçe		e) Toplam bütçe / öğrenci sayısı	-			
Öğrenci sayısı						

No	Gösterge	Girdi		Ölçme Yöntemi	Sonuç	Birim
		Açıklama	Değerler			
6	Öğretim üyesi başına düşen döner sermaye geliri	Döner sermaye gelirleri	1.972,000	Döner sermaye gelirleri / öğretim üyesi sayısı	1.972,00	TL
		Öğretim elemanı sayısı	-			
7	Kadrolu idari personelin kadrolu akademik personele oranı	Kadrolu idari personel sayısı	12	(Kadrolu idari personel sayısı / Kadrolu akademik personel sayısı) x 100	%35,29	Yüzde
		Kadrolu akademik personel sayısı	34			
8	Kadrolu ders veren öğretim elemanı (Öğretim üyesi, öğretim görevlisi, okutman) başına düşen öğrenci sayısı	Öğrenci sayısı	1318	Öğrenci sayısı / Kadrolu ders veren öğretim elemanı sayısı	38,76	Mutlak sayı
		Kadrolu ders veren öğretim elemanı sayısı	34			
9	Önlisans programlarına kabul edilme oranı	Ön lisans programlarına kazanan öğrenci sayısı	468	(Ön lisans programlarına kazanan öğrenci sayısı / Önlisans programlarına başvuran (tercih eden) öğrenci sayısı)x100	%89,08	Yüzde
		Önlisans programlarına başvuran (tercih eden) öğrenci sayısı	397			
10	Lisans programlarına kabul edilme oranı	Lisans programlarına kazanan öğrenci sayısı		(Lisans programlarına kazanan öğrenci sayısı / Lisans programlarına başvuran (tercih eden) öğrenci sayısı)x100	-	Yüzde
		Lisans programlarına başvuran (tercih eden) öğrenci sayısı				
11	Yüksek lisans programlarına kabul edilme oranı	Yüksek lisans programlarına kabul edilen öğrenci sayısı		(Yüksek lisans programlarına kabul edilen öğrenci sayısı / Yüksek lisans programlarına başvuran öğrenci sayısı)x100	-	Yüzde
		Yüksek lisans programlarına başvuran öğrenci sayısı				
12	Doktora programlarına kabul edilme oranı	Doktora programlarına kabul edilen öğrenci sayısı		(Doktora programlarına kabul edilen öğrenci sayısı / Doktora programlarına başvuran öğrenci sayısı)x100	-	Yüzde
		Doktora programlarına başvuran öğrenci sayısı				
13	Yan dal ve çift ana dal program oranı	Yan dal ve çift ana dal programların sayısı		(Yan dal ve çift ana dal programların sayısı / toplam lisans programı sayısı) x 100	-	Yüzde
		Toplam lisans programı sayısı				
14	Yan dal ve çift ana dal programlarına katılan öğrenci oranı	Yan dal ve çift ana dal programlarına katılan öğrenci sayısı		(Yan dal ve çift ana dal programlarına katılan öğrenci sayısı / toplam lisans öğrenci sayısı) x 100	-	Yüzde
		Toplam lisans öğrenci sayısı				

No	Gösterge	Girdi		Ölçme Yöntemi	Sonuç	Birim
		Açıklama	Değerler			
15	Disiplinler arası lisansüstü program oranı	Disiplinler arası lisansüstü program sayısı		(Disiplinler arası lisansüstü program sayısı/ toplam lisansüstü program sayısı) x 100	-	Yüzde
		Toplam lisansüstü program sayısı				
16	Birinci yılda iliřiđi kesilen önlisans / lisans ve lisansüstü öğrencilerin oranı	Birinci yılda iliřiđi kesilen önlisans öğrencilerinin sayısı	12	a) (Birinci yılda iliřiđi kesilen önlisans öğrencilerinin sayısı / Toplam önlisans öğrencilerinin sayısı) x 100	%0,91	Yüzde
		Toplam önlisans öğrencilerinin sayısı	1318			
		Birinci yılda iliřiđi kesilen lisans öğrencilerinin sayısı		b) (Birinci yılda iliřiđi kesilen lisans öğrencilerinin sayısı / Toplam lisans öğrencilerinin sayısı) x 100	-	
		Toplam lisans öğrencilerinin sayısı				
		Birinci yılda iliřiđi kesilen yüksek lisans öğrencilerinin sayısı		c) (Birinci yılda iliřiđi kesilen yüksek lisans öğrencilerinin sayısı / Toplam yüksek lisans öğrencilerinin sayısı) x 100	-	
		Toplam yüksek lisans öğrencilerinin sayısı				
		Birinci yılda iliřiđi kesilen doktora öğrencilerinin sayısı		d) (Birinci yılda iliřiđi kesilen doktora öğrencilerinin sayısı / Toplam doktora öğrencilerinin sayısı) x 100	-	
		Toplam doktora öğrencilerinin sayısı				
17	Normal sürede mezun olan öğrenci oranı	Normal sürede mezun olan öğrenci sayısı		(Normal sürede mezun olan öğrenci sayısı / Normal sürede mezun olması gereken öğrenci sayısı) x 100	%80,54	Yüzde
		(a) Önlisans,	294			
		(b) Lisans,				
		(c) Yüksek lisans,				
		(d) Doktora,				
		Normal sürede mezun olması gereken öğrenci sayısı				
		(a) Önlisans,	365			
		(b) Lisans,				
(c) Yüksek lisans,						
(d) Doktora,						
18	Mezuniyet Oranı	Mezun olan öğrencilerin sayısı		(Mezun olan öğrencilerin sayısı / Toplam öğrenci sayısı) x 100	%26,10	Yüzde
		(a) Önlisans,	344			
		(b) Lisans,				
		(c) Yüksek lisans,				
		(d) Doktora,				
		Toplam öğrenci sayısı				
		(a) Önlisans,	1318			
		(b) Lisans,				
(c) Yüksek lisans,						
(d) Doktora,						

No	Gösterge	Girdi		Ölçme Yöntemi	Sonuç	Birim
		Açıklama	Değerler			
19	Mezunların mezuniyet not ortalaması	Mezuniyet notlarının ortalamalarının toplamı		Mezuniyet notlarının ortalamalarının toplamı / Mezun olan öğrencilerin sayısı	Öğrenci İşleri Daire Bşk. bildirilecek	Mutlak sayı
		Mezun olan öğrencilerin sayısı				
20	Uluslararası öğrenci değişim programlarına katılım oranı	Gelen öğrenci sayısı		a) (Gelen öğrenci sayısı/toplam öğrenci sayısı) x 100	-	Yüzde
		Toplam öğrenci sayısı				
		Giden öğrenci sayısı		b) (Giden öğrenci sayısı / Toplam öğrenci sayısı) x 100	-	
		Toplam öğrenci sayısı				
21	Program başına ortalama ders saati sayısı	Ders saati sayısı (ders, uygulama ve laboratuvar)		Ders saati sayısı (ders, uygulama ve laboratuvar) / Program sayısı	101,07	Mutlak sayı
		(a) Önlisans,	1314			
		(b) Lisans,				
		(c) Yüksek lisans,				
		(d) Doktora,				
		Program sayısı				
		(a) Önlisans,	13			
		(b) Lisans,				
(c) Yüksek lisans,						
(d) Doktora,						
22	Seçmeli derslerin oranı	Seçmeli derslerin sayısı	321	a) (Seçmeli derslerin sayısı / Toplam ders sayısı) x 100	%47,83	Yüzde
		Toplam ders sayısı	671			
		Mezun olmak için alınması gereken seçmeli ders sayısı	102	b) (Mezun olmak için alınması gereken seçmeli ders sayısı / toplam ders sayısı) x 100	%21,16	
		Toplam ders sayısı	482			
23	Öğretim üyesi başına düşen yayın (SCI, SSCI ve AHCI) sayısı	Yayın sayısı (SCI, SSCI ve AHCI)	29	Yayın sayısı (SCI, SSCI ve AHCI) / Öğretim üyesi sayısı	2,9	Mutlak sayı
		Öğretim üyesi sayısı	10			
24	Atıf sayısı / Öğretim üyesi	İndeksli dergilerdeki toplam atıf sayısı	-	İndeksli dergilerdeki toplam atıf sayısı / Öğretim üyesi sayısı	-	Mutlak sayı
		Öğretim üyesi sayısı	-			
25	Öğretim üyesi başına düşen toplam araştırma fonu (BAP) ödeneği	BAP araştırma fonu ödeneği	-	BAP araştırma fonu ödeneği / Öğretim üyesi sayısı	-	Mutlak sayı
		Öğretim üyesi sayısı	-			
26	Öğretim üyesi başına düşen DPT, TÜBİTAK ve diğer kamu finanslı proje ödeneği (TL)	Toplam proje ödenekleri	653.021,76	Toplam proje ödenekleri / Öğretim üyesi sayısı	653.021,76	Mutlak sayı
		Öğretim üyesi sayısı	1			

No	Gösterge	Girdi		Ölçme Yöntemi	Sonuç	Birim
		Açıklama	Değerler			
27	Uluslararası ortaklı / destekli proje sayısı	Uluslararası ortaklı / destekli proje sayısı	-	Sayılacak	-	Mutlak sayı
28	Öğrenci başına düşen bilgisayar sayısı	Toplam bilgisayar sayısı	267	Toplam bilgisayar sayısı / Öğrenci sayısı	0,20	Mutlak sayı
		Öğrenci sayısı	1318			
29	Kütüphanede takip edilen periyodik (basılı ve elektronik) yayın sayısı	Kütüphanede takip edilen periyodik (basılı ve elektronik) yayın sayılabacak	-	Sayılacak	-	Mutlak sayı
30	Yemekhane hizmetlerinden yararlanan öğrenci oranı	Yemekhane hizmetlerinden yararlanan öğrenci sayısı	1318	(Yemekhane hizmetlerinden yararlanan öğrenci sayısı / Toplam öğrenci sayısı) x 100	% 100	Yüzde
		Toplam öğrenci sayısı	1318			
31	Sağlık hizmetlerinden yararlanan öğrenci oranı	Sağlık hizmetlerinden yararlanan öğrenci sayısı	-	(Sağlık hizmetlerinden yararlanan öğrenci sayısı / Toplam öğrenci sayısı) x 100	-	Yüzde
		Toplam öğrenci sayısı	-			
32	Yurt hizmetlerinden (Yükseköğretim kurumu ve Kredi Yurtlar Kurumu) yararlanan öğrenci oranı	Yurt hizmetlerinden yararlanan öğrenci sayısı	600	(Yurt hizmetlerinden yararlanan öğrenci sayısı / Toplam öğrenci sayısı) x 100	%45	Yüzde
		Toplam öğrenci sayısı	1318			
33	Öğrenci memnuniyeti	Anket yapılacak	1318	Anket	%85	Yüzde
34	Akademik personel memnuniyeti	Anket yapılacak	34	Anket	%90	Yüzde
35	İdari personel memnuniyeti	Anket yapılacak	12	Anket	%90	Yüzde

IV- KURUMSAL KABİLİYET ve KAPASİTENİN DEĞERLENDİRİLMESİ

A- Üstünlükler

- Dinamik, girişimci ve donanımlı bir öğretim kadrosuna sahip olmak
- Yüksekokulumuzun iki büyük şehir arasında ulaşımı kolay bir yerinin olması
- Öğretim elemanlarının çoğunun eğitim öğretim ve sanayi deneyimine sahip olması
- Öğretim elemanları ve öğrenciler için okulumuzun fiziki donanımının yeterli olması
- Meslek Yüksekokulunun paydaşlarıyla (endüstriyel kuruluşlar, kamu kurumları v.b.) ilişkilerinin iyi olması
- Öğrenci laboratuvarlarının pek çok taşra meslek yüksekokulundan daha iyi durumda olması
- Öğrencilerimizin barınacağı ulaşımı rahat ve modern bir öğrenci yurdunun var olması.

B- Zayıflıklar

- Hizmet içi eğitim noksanlığı
- Mezunlarımızla iletişim kurmada ve geri dönüşüm almada zorlukların bulunması
- Avrupa Birliği Proje olanaklarının kullanılamaması
- İlçenin sosyal mekânlarının zengin olmaması
- Danışmanlık sisteminin iyi çalışmaması, öğretim üyelerimizin buna gereken ilgiyi göstermemesi
- Uluslararası projelere katılım oranının düşük olması

V- ÖNERİ VE TEDBİRLER

İlçelerde bulunan Meslek Yüksekokullarda öğrencinin yararlanabileceği sosyal faaliyet alanlarının oluşturulması. Gerede, merkez kampüsünden uzak olduğu için okulda psikolojik danışmanlık yapabilecek bir psikologun istihdam edilmesi ve okul sağlık kabininin en az haftada iki gün olacak şekilde oluşturulması. Gerede Merkezi ve Bolu arasında ucuz, kaliteli ve kesintisiz ulaşım hizmetinin sunulması gerekmektedir. Bu öğrencilerimizin Bolu'daki sosyal etkinliklere katılımını yaygın hale getirecektir. Gerede'de sosyal mekânların azlığı, öğrencilerimize hafta sonları zaman geçirebilecekleri mekânlar yetersiz kalmaktadır. Bunun için Bolu ve Ankara gibi yakın olan İllere ulaşımın ucuz ve düzenli olması şarttır. Gerede Bolu arasındaki ulaşım akşam saat 18.00 den sonra yapılmamaktadır. Bu Bolu'da ikamet eden ve günü birlik gelişi yapan öğrenci ve öğretim elemanlarımızı olumsuz yönde etkilemektedir. Özellikle ikinci öğretimimizin olduğu okulumuzda saat 22.30'a kadar ulaşım olanaklarının oluşturulması yararlı olacaktır.

FAALİYETLERE İLİŞKİN BİLGİLER

İdari Personele Sağlanan Eğitim Hizmetleri

Sıra No	Eğitimin Konusu	Katılan Kişi Sayısı	Düzenleyen Kuruluş	Düzenlendiği Yer	Tarih
1	Mehmet Akif ve Milli Mücadele-Konferans	20	Gerede Meslek Yüksekokulu	Gerede	13.03.2019
2	Web Tasarım Eğitim	2	Bolu Abant İzzet Baysal Üniversitesi	Bolu	02.04.2019
3	Samsun'a Giden Yol - Konferans	20	Gerede Meslek Yüksekokulu	Gerede	13.05.2019
4	Teknik Personel Eğitimi	1	Bolu Abant İzzet Baysal Üniversitesi	Bolu	10.07.2019
5	Deri, Tekstil, Ayakkabı ve Moda Tasarım Öğrencilerinin Üretim ve Tasarım Yeteneklerinin Geliştirilmesi başlıklı Proje Kapanış Toplantısı	20	Gerede Meslek Yüksekokulu	Gerede	6.09.2019
6	Yükseköğretimde Kalite Güvence Sistemleri Işığında Eğitim Müfredatının Belirlenmesi ve İyileştirilmesi - Eğitim	1	Gerede Meslek Yüksekokulu	Gerede	24.09.2019
7	Çevre İmtihanımız ve Tasarruf - Konferans	20	Gerede Meslek Yüksekokulu	Gerede	31.10.2019
8	Üniversitelerde Güvenlik Tedbirleri Eğitimi	7	Bolu Abant İzzet Baysal Üniversitesi	Bolu	19-20-21-22.11.2019
9	Engelli Farkındalığı - Seminer	20	Gerede Meslek Yüksekokulu	Gerede	25.12.2019

YAPILAN FAALİYETLER

SIRA NO	FAALİYET TÜRÜ	FAALİYETİN KONUSU	TARİH
1	Konferans	Mehmet Akif ve Milli Mücadele	13.03.2019
2	Teknik Gezi	Linter Tekstil ve Gentuğ Tekstil Firmaları	18.03.2019
3	Eğitim	İş Sağlığı ve Güvenliği Eğitimleri	18-19.04.2019
4	Teknik Gezi	Bosch Sanayi ve Tic. A.Ş. İSTANBUL	19.04.2019
5	Defile	Moda Tasarımı Programı Öğrencilerinin Yılsonu Defilesi	2.05.2019
6	Konferans	Samsun'a Giden Yol	13.05.2019
7	Toplantı	"Deri, Tekstil, Ayakkabı ve Moda Tasarım Öğrencilerinin Üretim ve Tasarım Yeteneklerinin Geliştirilmesi" başlıklı Proje Kapanış Toplantısı	06.09.2019
8	Bilgilendirme Sunumu	Yükseköğretimde Kalite Güvence Sistemleri Işığında Eğitim Müfredatının Belirlenmesi ve İyileştirilmesi	24.09.2019
9	Konferans	Çevre İmtihanımız ve Tasarruf	31.10.2019
10	Seminer	Engelli Farkındalığı	25.12.2019